

2021. gada 10.februārī  
Smiltēnē

## **Paskaidrojuma raksts**

### **Smiltēnes novada pašvaldības 2021. gada 10.februāra saistošajiem noteikumiem Nr. \_\_\_/21 „Par Smiltēnes novada pašvaldības budžetu 2021.gadam”**

#### **VADĪBAS IEVADZIŅOJUMS**

Smiltēnes novada pašvaldības 2021.gada budžets balstīts uz ilgspējīgas attīstības stratēģiju 2013.-2037. gadam, kurā ietverti pašvaldības stratēģiskie mērķi un ilgtermiņa prioritātes par pamatu izvirzot trīs galvenās vērtības – iedzīvotājus, uzņēmējdarbību un novada vidi. Pašvaldība šogad turpinās infrastruktūras sakārtošanu, to veicot gan par pašvaldības budžeta, gan ES struktūrfondu līdzekļiem, veicinot uzņēmējdarbības vides sakārtošanu un jaunu darba vietu radīšanu. Vienlaikus pašvaldība centīsies īstenot pasākumus, lai nodrošinātu arvien labāku dzīves kvalitāti un izaugsmes iespējas Smiltēnes novada iedzīvotājiem, lielāku vērību veltot ģimenes kā vērtības stiprināšanai, iedzīvotāju sociālajai un fiziskajai drošībai, pilsētvides attīstībai. Kultūras jomā kā galvenās prioritātes būs Smiltēnes pilsētas svētku svinības, kā arī novada kolektīvu dalība Latvijas Skolu jaunatnes dziesmu un deju svētkos.

#### **PASKAIDROJUMA RAKSTS**

Smiltēnes novads izveidots 2009.gada 1.jūlijā, apvienojot Smiltēnes pilsētu un 8 apkārtējos pagastus – Smiltēnes, Blomes, Brantu, Launkalnes, Variņu, Palsmanes, Grundzāles un Bilskas.

**Smiltēnes novada teritorijas kopējā platība** – 946,84 km<sup>1</sup>.

**Blīvums** – 13,00 iedz./km<sup>2</sup>.

**Administratīvais centrs** – Smiltēnes pilsēta.

**Iedzīvotāju skaits** – 12 675 (uz 02.01.2020.)<sup>2</sup>, 43% novada iedzīvotāju dzīvo Smiltēnes pilsētā.

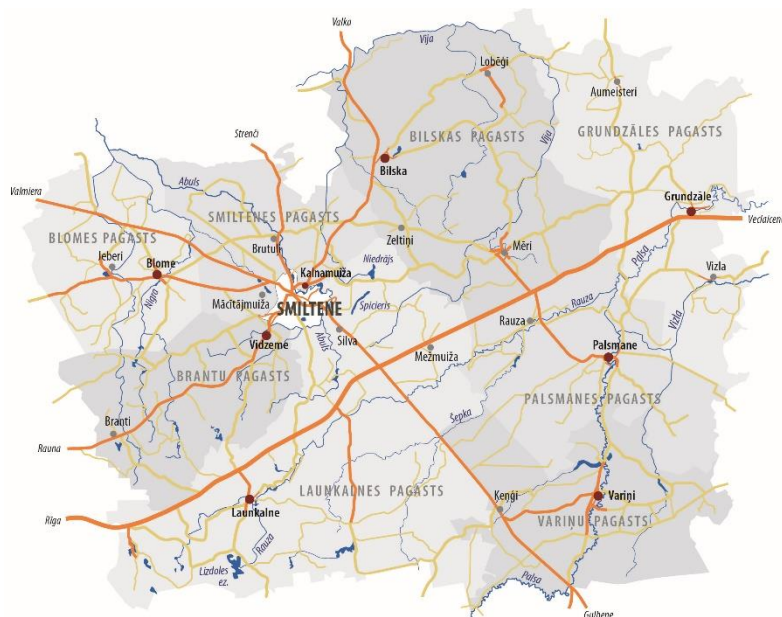
**Attālums** no Latvijas galvaspilsētas Rīgas – 132 km, no Igaunijas robežas – 40 km.

**Robežojas** ar Strenču, Valkas, Apes, Gulbenes, Raunas, Beverīnas, Vecpiebalgas un Priekuļu novadiem.

---

<sup>1</sup> RAIM, Dati uz 01.01.2019.

<sup>2</sup> PMLP, Dati uz 01.01.2020.



1.attēls. Smiltenes novada teritorijas karte.

Smiltenes novadu šķērso galvenie autoceļi: šoseja (A2) Rīga–Veclaicene–Sanktpēterburga (Krievija) un valsts reģionālie autoceļi: Valmiera–Smiltene, Smiltene–Valka, Smiltene–Gulbene, Smiltene–Strenči.

Smiltenes novada teritorija aizņem 946,84 km<sup>2</sup>. Vislielāko platību no novada teritorijas aizņem Launkalnes pagasts – 221,84 km<sup>2</sup>, t.i., 23,4% no kopējās novada teritorijas. Vismazākā platība ir Smiltenes pilsētai – 7,2 km<sup>2</sup>, kas ir 0,8% no novada teritorijas.

Smiltenes novada teritoriju īpatsvars:

| Administratīvi teritoriālā vienība | Platība            |                                 |
|------------------------------------|--------------------|---------------------------------|
|                                    | (km <sup>2</sup> ) | Īpatsvars kopējā teritorijā (%) |
| Smiltenes pilsēta                  | 7,20               | 0,8                             |
| Smiltenes pagasts                  | 68,90              | 7,3                             |
| Blomes pagasts                     | 75,94              | 8                               |
| Brantu pagasts                     | 82,39              | 8,7                             |
| Palsmanes pagasts                  | 99,59              | 10,5                            |
| Variņu pagasts                     | 100,54             | 10,6                            |
| Grundzāles pagasts                 | 129,52             | 13,7                            |
| Bilskas pagasts                    | 160,92             | 17                              |
| Launkalnes pagasts                 | 221,84             | 23,4                            |
| <b>KOPĀ:</b>                       | <b>946,84</b>      | <b>100</b>                      |

2.attēls. Smiltenes novada teritoriju īpatsvars.

Pēc Pilsonības un migrācijas lietu pārvaldes (PMLP) datiem Smiltenes novadā dzīvo **12 675** deklarētie iedzīvotāji (dati uz 2020.gada 2.janvāri). Salīdzinot ar 2019.gada 1.janvārī

reģistrētiem datiem, migrācijas un negatīvās demogrāfiskās situācijas rezultātā iedzīvotāju skaits samazinājies par 33.

Smiltenes novads ir ar mērķtiecīgi attīstītu ekonomisko vidi, kā arī ilgtspējīgu attīstības perspektīvu. Pēc teritorijas attīstības līmeņa indeksa vērtējuma, Smiltenes novads starp 110 Latvijas novadiem atrodas 29.vietā (0,144 indeksa vērtība), ko var uzskatīt par labvēlīgu faktoru biznesa attīstībai. Uzņēmējdarbība ir viens no būtiskākajiem priekšnosacījumiem novada ilgtspējīgai izaugsmei, kas ir pamats iedzīvotāju labklājībai un dzīves līmeņa paaugstināšanai. Smiltenes novads ir viens no vadošajiem uzņēmējdarbībā Vidzemes reģionā. Novadā reģistrēti vairāk kā 1080 uzņēmumi. Pēc reģistrēto uzņēmumu skaita visvairāk pārstāvētās ekonomikas nozares ir lauksaimniecība, mežsaimniecība, pakalpojumu sfēra, rūpniecība un būvniecība.

**Uz 01.01.2020. bezdarba līmenis Smiltenes novadā bija 4,2%,** salīdzinājumā ar Vidzemes reģionu un valsti, Smiltenes novadā bezdarba līmenis kopumā ir zemāks. Pēc Valsts nodarbinātības aģentūras datiem Smiltenes novadā reģistrēti 306 bezdarbnieki.

Pašvaldības darbības finansiālo pamatu veido budžets, kas ir svarīgākais instruments pašvaldības autonomo funkciju izpildes nodrošināšanai, ekonomisko un sociālo vajadzību sabalansēšanai, kā arī teritorijas ilgtermiņa attīstībai.

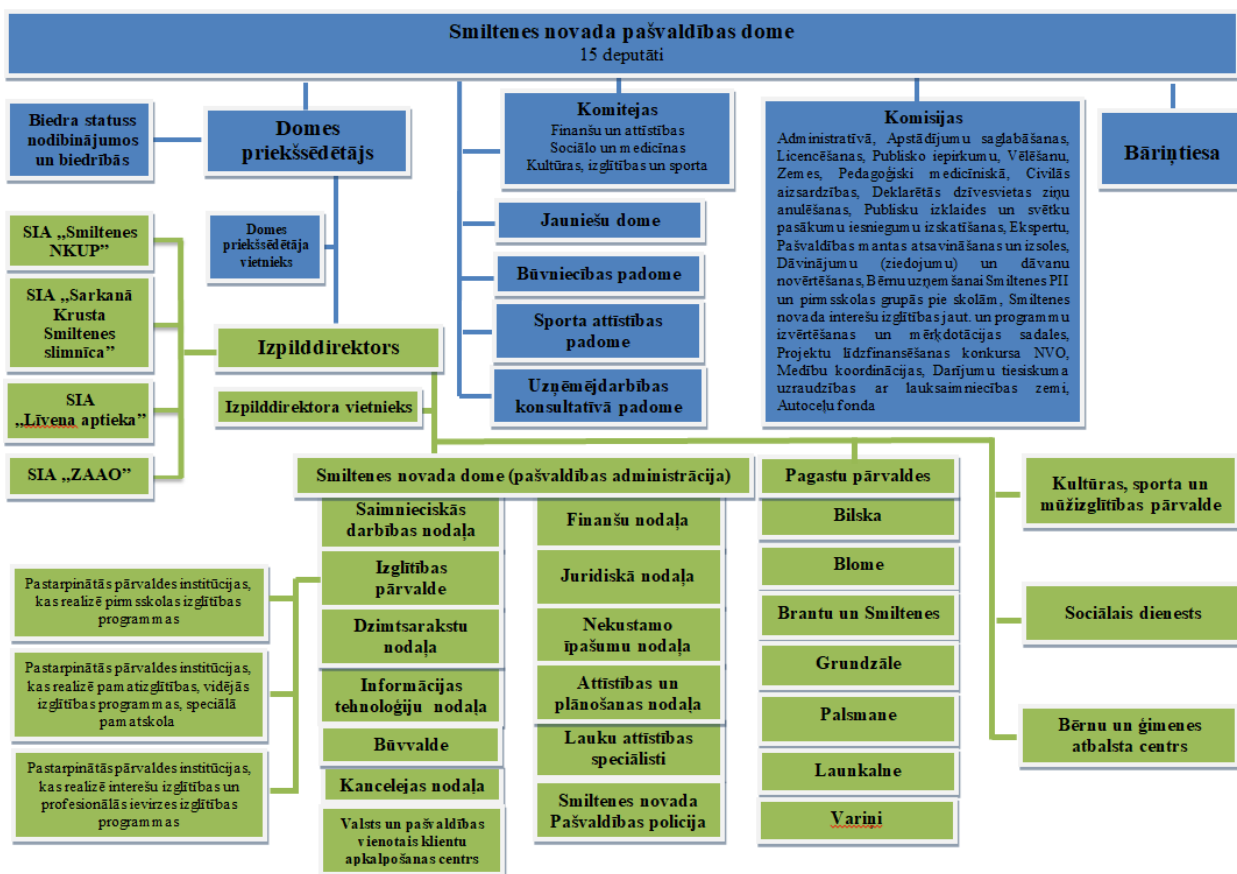
Smiltenes novada pašvaldības budžets 2021.gadam sastāv no pamatbudžeta un ziedojuma un dāvinājuma budžeta, ko veido attiecīgas ieņēmumu un izdevumu daļas. Pašvaldība ir ņēmusi vērā visu nozaru intereses un centusies sabalansēt pieejamos finanšu līdzekļus tā, lai nodrošinātu uzlabojumus sabiedrībai svarīgās jomās.

Smiltenes novada pašvaldības 2021.gada budžets balstīts uz ilgtspējīgas attīstības stratēģiju 2013.-2037.gadam, kurā ietverti pašvaldības stratēģiskie mērķi un ilgtermiņa prioritātes, par pamatu izvirzot trīs galvenās vērtības - iedzīvotājus, uzņēmējdarbību un novada vidi.

***Smiltenes novada ilgtermiņa attīstības vīzija 2030. gadam - PASAULES LATVISKĀKAIS NOVADS VIDZEMES CENTRĀ. Novadā ir attīstīta konkurētspējīga ražošana, tiek koptas izglītības, kultūras un sporta tradīcijas, pievilcīgā dzīves vidē dzīvo un darbojas gudri un izglītoti cilvēki.***

Skaitliskā informācija par budžeta ieņēmumiem un izdevumiem un budžeta klasifikāciju ir norādīta Smiltenes novada domes saistošajos noteikumos Nr.\_/21 „Smiltenes novada domes 2021.gada pamatbudžets”.

Smiltenes novada domes struktūra attēlota 3.attēlā – ar zilo krāsu ir attēlota pašvaldības lēmējvara, ar zaļo krāsu– izpildvara.



3.attēls. Smiltenes novada domes struktūra 2020.gadā.

Smiltenes novada domē atsevišķu pašvaldības funkciju pildīšanai un administratīvās teritorijas pārvaldīšanai darbojās sekojošas komisijas:

- Vēlēšanu komisija;
- Administratīvā komisija;
- Publisko iepirkumu komisija;
- Civilās aizsardzības komisija;
- Deklarētās dzīvesvietas ziņu anulēšanas komisija;
- Pašvaldības mantas atsavināšanas un izsoles komisija;
- Zemes komisija;
- Apstādījumu saglabāšanas komisija;
- Publisku izklaides un svētku pasākumu iesniegumu izskatīšanas komisija;
- Licencēšanas komisija;
- Pedagoģiski medicīniskā komisija;
- Bērnu uzņemšanai Smiltenes pirmsskolas izglītības iestādēs un pirmsskolas grupās pie skolām;
- Smiltenes novada interešu izglītības jautājumu un programmu izvērtēšanas un mērķdotācijas sadales komisija;
- Ekspertu komisija;
- Medību koordinācijas komisija;
- Autoceļu fonda komisija;
- Komisija darījumu tiesiskuma uzraudzībai ar lauksaimniecības zemi;

- Dāvinājumu (ziedojumu) un dāvanu novērtēšanas komisija

Pašvaldības funkciju izpildei Dome ir izveidojusi šādas iestādes un iestāžu struktūrvienības:

- pašvaldības iestāde "Smiltenes vidusskola";
- pašvaldības iestāde "Smiltenes mūzikas skola";
- pašvaldības iestāde "Smiltenes pilsētas Bērnu un jaunatnes sporta skola";
- pašvaldības iestāde "Smiltenes mākslas skola";
- pašvaldības iestāde "Smiltenes Bērnu un jauniešu interešu izglītības centrs";
- pašvaldības iestāde "Smiltenes pilsētas pirmsskolas izglītības iestāde "Pīlādzītis";
- pašvaldības iestāde "Smiltenes novada speciālā pamatskola";
- pašvaldības iestāde "Bilskas pamatskola";
- pašvaldības iestāde "Blomes pamatskola";
- pašvaldības iestāde "Grundzāles pamatskola";
- pašvaldības iestāde "Launkalnes sākumskola";
- pašvaldības iestāde "Palsmanes pamatskola";
- pašvaldības iestāde "Palsmanes pagasta pirmsskolas izglītības iestāde";
- pašvaldības iestāde "Variņu pamatskola";
- pašvaldības iestāde „Smiltenes novada kultūras, sporta un mūžizglītības pārvalde” ar šādam iestādes struktūrvienībām:
  - Smiltenes novada Kultūras, sporta un mūžizglītības pārvaldes struktūrvienība “Smiltenes novada Kultūras centrs” ar apakšstruktūrām:
    - Smiltenes novada Blomes pagasta Tautas nams;
    - Smiltenes novada Variņu pagasta Tautas nams;
    - Smiltenes novada Launkalnes pagasta Tautas nams;
    - Smiltenes novada Bilskas pagasta Birzuļu Tautas nams;
    - Smiltenes novada Grundzāles pagasta Kultūras nams;
    - Smiltenes novada Palsmanes pagasta Kultūras nams.
  - Smiltenes novada Kultūras, sporta un mūžizglītības pārvaldes struktūrvienība “Smiltenes novada bibliotēka” ar apakšstruktūrām:
    - Smiltenes novada Bilskas pagasta bibliotēka un tās sastāvā esošais Smiltenes novada Bilskas bibliotēkas ārējās apkalpošanas punkts Lobērgos;
    - Smiltenes novada Bilskas pagasta Birzuļu bibliotēka;
    - Smiltenes novada Blomes pagasta bibliotēka;
    - Smiltenes novada Brantu pagasta bibliotēka;
    - Smiltenes novada Grundzāles pagasta bibliotēka;
    - Smiltenes novada Launkalnes pagasta bibliotēka;
    - Smiltenes novada Palsmanes pagasta bibliotēka;
    - Smiltenes novada Variņu pagasta bibliotēka.
  - Smiltenes novada Kultūras, sporta un mūžizglītības pārvaldes struktūrvienība “Tūrisma informācijas centrs” ar apakšstruktūrām:
    - Smiltenes novada Muzejs;
    - Lietišķās mākslas studija "Smiltene".

- Smiltenes novada Kultūras, sporta un mūžizglītības pārvaldes struktūrvienība “Smiltenes novada Sporta centrs”.
- pašvaldības iestāde “Smiltenes novada Bilskas pagasta pārvalde” un tās pakļautībā esoša struktūrvienība:
  - struktūrvienība “Bilskas feldšeru punkts”;
- pašvaldības iestāde “Smiltenes novada Blomes pagasta pārvalde” un tās pakļautībā esoša struktūrvienība:
  - struktūrvienība “Blomes pagasta feldšeru – vecmāšu punkts”;
- pašvaldības iestāde “Smiltenes novada Grundzāles pagasta pārvalde” un tās pakļautībā esoša struktūrvienība:
  - struktūrvienība “Grundzāles ambulance”;
- pašvaldības iestāde “Smiltenes novada Launkalnes pagasta pārvalde” un tās pakļautībā esoša struktūrvienība:
  - struktūrvienība “Launkalnes pagasta feldšerpunkts”;
- pašvaldības iestāde “Smiltenes novada Palsmanes pagasta pārvalde”;
- pašvaldības iestāde “Smiltenes novada Variņu pagasta pārvalde”:
  - struktūrvienība “Variņu pagasta feldšerpunkts”;
- pašvaldības iestāde “Smiltenes novada Brantu un Smiltenes pagastu pārvalde”;
- pašvaldības iestāde “Smiltenes novada domes Sociālais dienests”;
- pašvaldības iestāde “Smiltenes novada Bērnu un ģimenes atbalsta centrs”;
- pašvaldības iestāde “Smiltenes novada Vēlēšanu komisija”.

Smiltenes novada dome ir kapitāla daļu turētāja šādās publiskas personas kapitālsabiedrībās:

- SIA „Smiltenes NKUP”, Reģ.nr.43903000435;
- SIA „Līvena Aptieka”, Reģ.nr.44103018609;
- SIA „Sarkanā Krusta Smiltenes slimnīca”, Reģ.nr.44103018609.

Smiltenes novada dome ir kapitāla daļu turētāja publiski privātā kapitālsabiedrībā:

- SIA „ZAAO”, Reģ.nr.44103015509.

Dome ir dibinātājs šādos nodibinājumos un / vai biedrībās:

- nodibinājumā „Vidzemes attīstības aģentūra”;
- biedrībā „Smiltenes sporta centrs”;
- nodibinājumā „Smiltenes muzeja fonds”;
- biedrībā „Palsmanes pieaugušo tālākizglītības atbalsta centrs”;
- biedrībā „Abulas lauku partnerība”;
- nodibinājumā “Smiltenes evaņģēliski luteriskās baznīcas atbalsta fonds”.

Dome ir dalībnieks šādās biedrībās un / vai nodibinājumos:

- „Latvijas Pašvaldību savienība”;
- Vidzemes tūrisma asociācija;
- Latvijas Bāriņtiesu darbinieku asociācija;

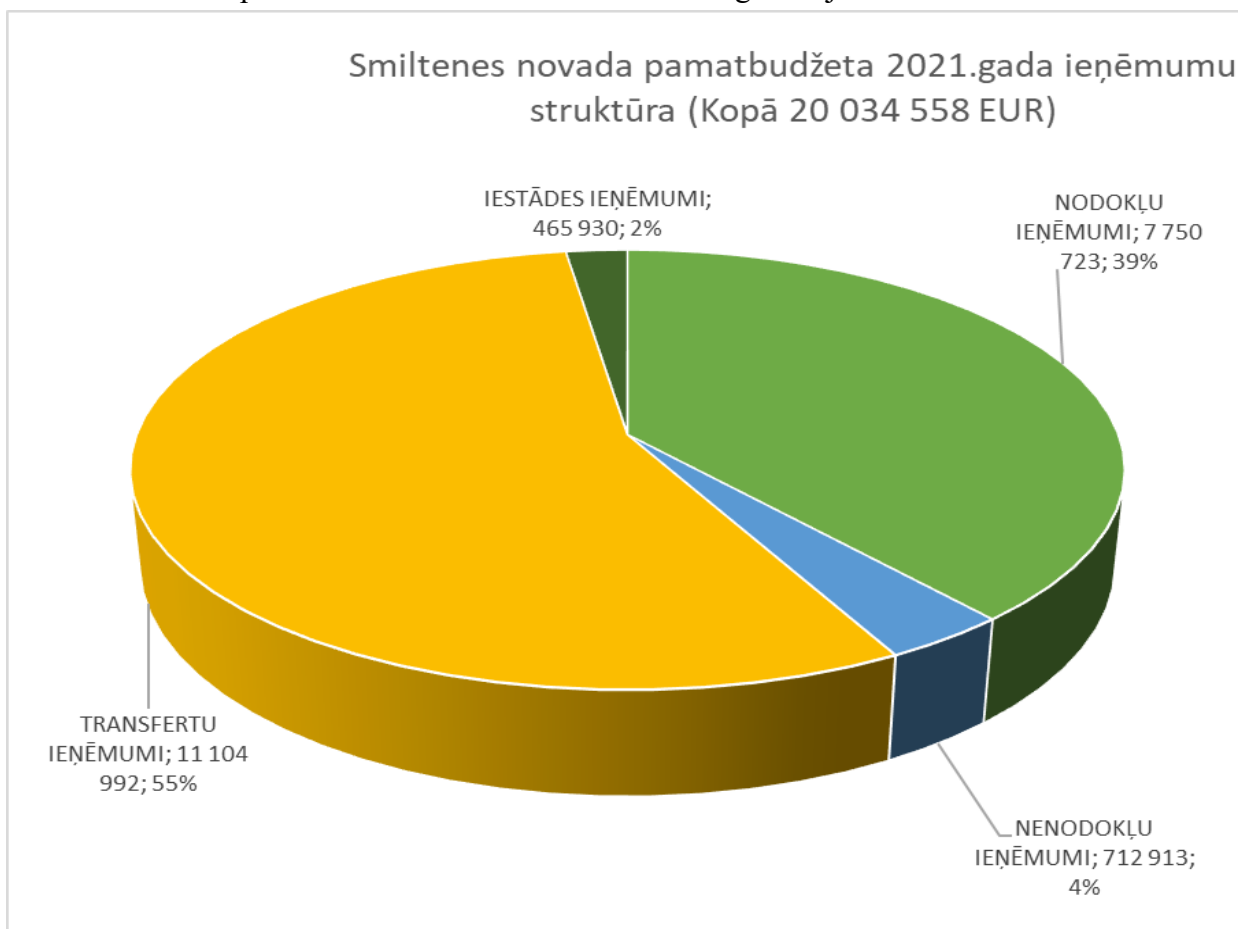
- Latvijas Pašvaldību darba devēju asociācija;
- Latvijas Tūrisma informācijas organizāciju asociācija;
- Lauku partnerība "Ziemeļgauja";
- Eiroreģions "Pleskava, Livonija";
- Biedrība "Vidzemes Futbola centrs";
- Biedrība "Reģionālo attīstības centru apvienība";
- Biedrība "Gaujas ilgtspējīgas attīstības biedrība";
- Biedrība "Latvijas pašvaldību sociālo dienestu vadītāju apvienība".

### Smiltenes novada pašvaldības 2021. gada pamatbudžets.

#### Ieņēmumi

Budžeta ieņēmumi plānoti **20 034 558 EUR**, kopsummā tos veido nodokļu ieņēmumi, nenodokļu ieņēmumi (no uzņēmējdarbības, nodevām, sodiem un sankcijām, pārējie nenodokļu ieņēmumi (no pašvaldības īpašuma iznomāšanas, pārdošanas), ieņēmumi no iestāžu sniegtajiem maksas pakalpojumiem un citi pašu ieņēmumi, kā arī transferti (mērķdotācijas, kas tiek saņemtas no atsevišķām ministrijām un pašvaldībām un paredzētas galvenokārt pedagogu darba samaksai, kā arī ES fondu finansēto projektu īstenošanai un pašvaldību maksājumiem par izglītības pakalpojumiem).

Pašvaldības pamatbudžeta kontu atlikums uz 2021.gada 1.janvāri 2 978 064 EUR.



4.attēls. Smiltenes novada pamatbudžeta 2021.gada ieņēmumu struktūra.



Iedzīvotāju ienākuma nodokļa apjoms budžetā plānots 6 881 518 EUR. Samazinājums pret 2020.gada sākotnējo plānu ir par 395 943 EUR jeb 5 %. Iedzīvotāju ienākuma nodokļa ieņēmumus ietekmē Smiltēnē deklarēto tautsaimniecībā nodarbināto skaits, darba samaksa, kā arī ar iedzīvotāju ienākuma nodokli neapliekamā minimuma apmērs, nodokļa atvieglojumi un darba ņēmēja sociālās apdrošināšanas iemaksas, kā arī valsts politika par iedzīvotāju ienākuma nodokļa sadalījumu starp pašvaldību budžetu un Valsts budžetu.

Nekustamā īpašuma nodokli (turpmāk - NĪN) 2021.gadā plānots iekasēt 822 030 EUR, tai skaitā iepriekšējo gadu parādus 71900 EUR. NĪN kārtējā saimnieciskā gada ieņēmumu palielinājums salīdzinājumā ar 2020.gada sākotnējo plānu ir 63 604 EUR jeb 8 %. 2021.gadā NĪN likmes nemainās. Tās saglabājas iepriekšējā apmērā - zemei, ēkām, inženierbūvēm – 1,5% apmērā no kadastrālās vērtības, mājokļiem – 0,2-0,6% no kadastrālās vērtības, procenta likmi piemērojot atkarībā no dzīvojamās mājas kadastrālās vērtības.

2021.gadā tiek saglabāta NĪN likme 3% no augstākās (ēkas vai zemes) kadastrālās vērtības par neapstrādāto (nesakopto) lauksaimniecībā izmantojamo zemi.

Tāpat kā iepriekšējos gados, pēc Pašvaldības saistošo noteikumu nosacījumiem, plānots piešķirt nekustamo īpašumu nodokļa atlaides neestrādājošiem vientuļiem pensionāriem, I un II grupas invalīdiem, Černobiļas AES avārijas seku likvidētājiem 50% apmērā par zemi un 25% apmērā par mājokļiem; jaunizveidotiem uzņēmumiem, ja uzņēmums reģistrēts Smiltēnes novada administratīvajā teritorijā un nodrošina piecas jaunas darba vietas, tad saņem nekustamā īpašuma nodokļa atlaidi par ēkām 25% apmērā uz 1 gadu.

Papildus iepriekš minētajam, nodokļa atlaidi varēs saņemt 50% apmērā par zemi zem dzīvojamās ēkas un 50% apmērā par mājokli daudzbērnu ģimenes ar trīs un vairāk bērniem līdz 18 gadu vecumam, un līdz 24 gadu vecumam, kas iegūst vispārējo, profesionālo vai augstāko izglītību kādā no izglītības iestādēm, ja bērni ir deklarējuši savu dzīvesvietu un deklarējis savu dzīvesvietu viens no vecākiem, kā arī NĪN atvieglojumu saņems arī maznodrošinātas personas 70% apmērā un trūcīgās personas 90% apmērā.

Nodokļi par pakalpojumiem un precēm plānoti 47 175 EUR, t.sk. azartspēļu nodoklis plānots 18 500 EUR, dabas resursu nodoklis 28 675 EUR. Plānotās izmaiņas ir atbilstoši likumdošanas izmaiņām.

**Nenodokļu ieņēmumus** 2021.gadā plānots saņemt 712 913 EUR. Šos ieņēmumus veido ieņēmumi no dividendēm, procentu ieņēmumi no kontu atlikumiem, valsts un pašvaldību nodevas, naudas sodi un sankcijas, kā arī ieņēmumi no pašvaldību īpašuma pārdošanas. Salīdzinājumā ar 2020.gada sākotnējo plānu šis ieņēmumu veids tiek plānots par 548 026 EUR vairāk, jo tiek plānots realizēt pašvaldībai piederošās mežaudzes projektu realizēšanas finansējuma nodrošināšanai.

**Ieņēmumi no maksas pakalpojumiem un citi pašu ieņēmumi** 2021.gadā plānoti 465 930 EUR. Lielāko šo ieņēmumu īpatsvaru – 45.46 % jeb 211 799 EUR plānots iekasēt kā maksu par izglītības pakalpojumiem. Par nomu un īri plānoti ieņēmumi 107 927 EUR. Pārējie sniegtie



maksas pakalpojumi (biļešu realizācijas, komunālo pakalpojumu un citi ieņēmumi) plānoti 146 204 EUR.

**Transfertu ieņēmumi** (ieņēmumi, ko pašvaldība saņem no valsts vai citu pašvaldību budžetiem) 2021.gadā kopumā plānoti 11 104 992 EUR.

Valsts budžeta mērķdotācijas pamata un vispārējās vidējās izglītības iestāžu pedagogu, pirmsskolas iestāžu un pirmsskolas izglītības iestādēs bērnu no piecu gadu vecuma izglītošanā nodarbināto pedagogu un Smiltenes novada speciālās pamatskolas pedagogu darba samaksai un valsts sociālās apdrošināšanas obligātajām iemaksām 2021.gadā plānoti 2 572 673 EUR.

Interesu izglītības programmu, profesionālās ievirzes un profesionālās vidējās mākslas, mūzikas un sporta izglītības programmās nodarbināto pedagogu darba samaksai un valsts sociālās apdrošināšanas obligātajām iemaksām no valsts budžeta plānots finansējums 529 858 EUR.

Smiltenes novada speciālās pamatskolas uzturēšanai 2021.gada valsts budžeta mērķdotācijā plānoti 343 984 EUR.

No Latvijas Republikas (turpmāk – LR) Izglītības un zinātnes ministrijas plānots saņemt dotāciju 56 216 EUR brīvpusdienu nodrošināšanai 1., 2., 3. un 4.klašu skolēniem. No LR Izglītības un zinātnes ministrijas skolēna asistenta atlīdzībai gadā plānoti 18 247 EUR.

2021.gadā valsts budžeta finansējums mācību literatūras un mācību līdzekļu iegādei plānots 35 807 EUR.

Valsts budžeta līdzekļi audžuģimenēm bērnu uzturēšanai palielināšanai plānoti 10 650 EUR.

Valsts budžeta līdzekļi no LR Labklājības ministrijas asistenta pakalpojumu nodrošināšanai plānoti 108 258 EUR.

Valsts budžeta līdzekļi no LR Labklājības ministrijas sociālās rehabilitācijas pakalpojumu sniegšanai no vardarbības cietušām pilngadīgām personām 5 594 EUR.

Saskaņā ar Pašvaldību finanšu izlīdzināšanas fonda ieņēmumiem un to sadales kārtību 2021. gadā Pašvaldība saņems dotāciju no Pašvaldību finanšu izlīdzināšanas fonda 2 710 784 EUR.

Veselības aprūpes pakalpojumu nodrošināšanai no Nacionālā veselības dienesta plānots saņemt 40 447 EUR.

Pašvaldības māksliniecisko kolektīvu vadītāju darba samaksai un valsts sociālās apdrošināšanas obligātajām iemaksām plānota valsts budžeta mērķdotācija 10 000 EUR.

Valsts budžeta līdzekļi administratīvi teritoriālās reformas īstenošanai plānoti 221 458 EUR.

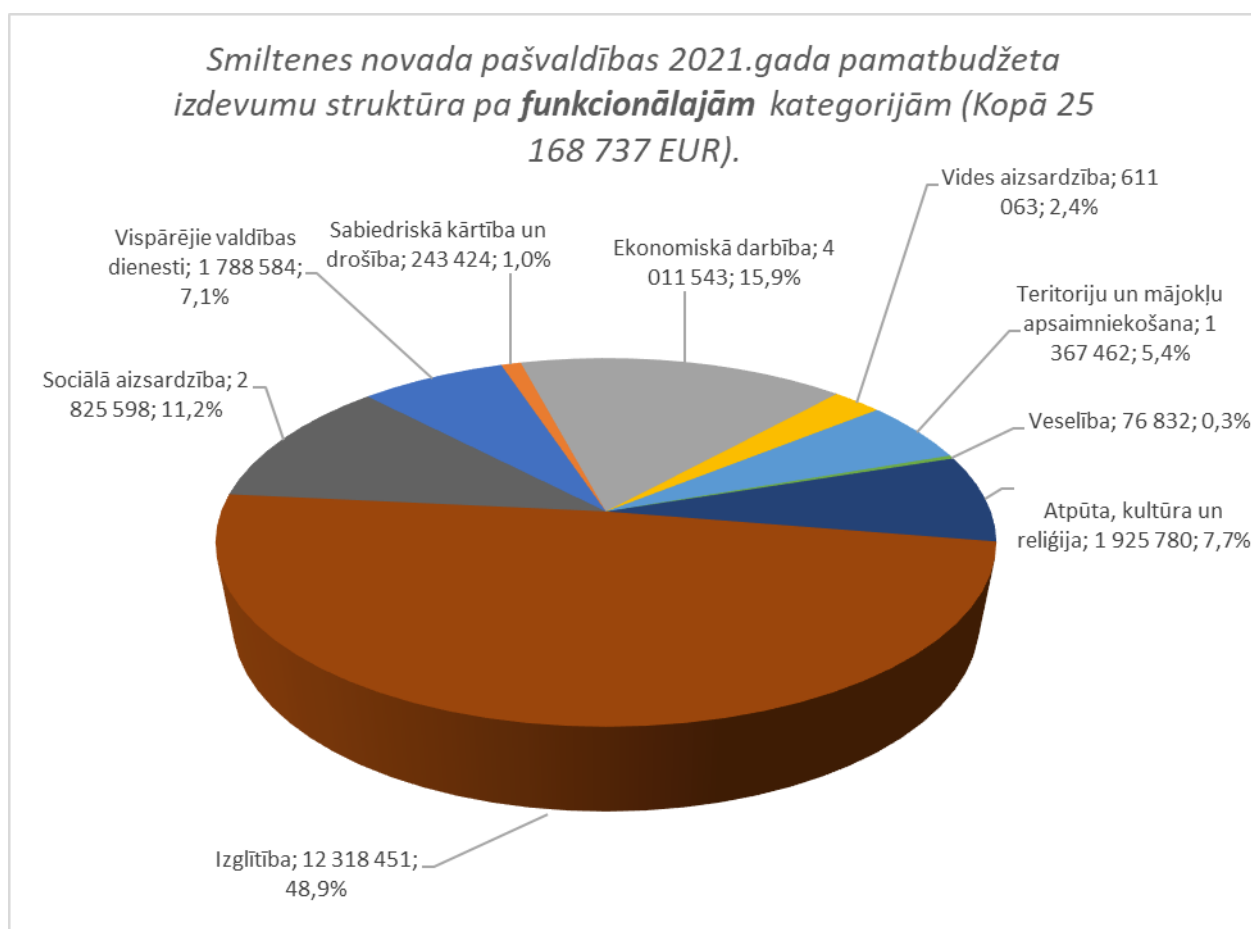
Mērķdotācija no valsts budžeta autoceļa fondiem plānota 385 312 EUR un pārējie transferti no valsts budžeta plānoti 3 806 705 EUR.

Plānotie ieņēmumi Pašvaldības pamatbudžetā no citām pašvaldībām sastāda 248 999 EUR, tai skaitā par izglītības iestāžu sniegtajiem pakalpojumiem 207 470 EUR; pārvaldes uzdevuma deleģēšana Apes novadā 17 141 EUR un citi 24 388 EUR.

## Izdevumi

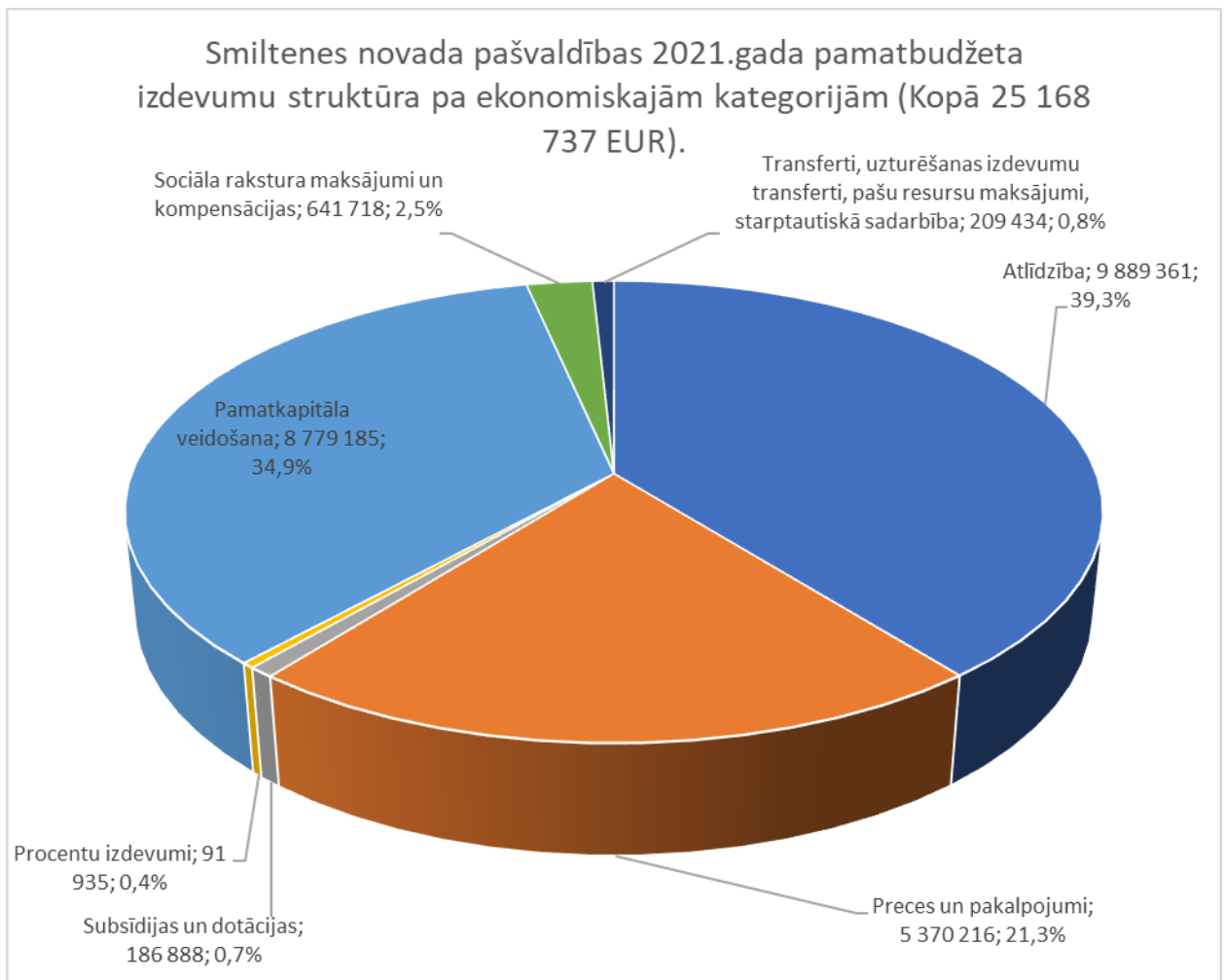
Budžeta izdevumi plānoti **25 168 737 EUR** (neieskaitot Valsts kases aizņēmumu pamatsummas atmaksas).

Smiltenes novada pašvaldības 2021.gada pamatbudžeta kopējie izdevumi plānoti **25 168 737 EUR** (neieskaitot Valsts kases aizņēmumu pamatsummas atmaksas) un pēc savas ekonomiskās būtības iedalīti deviņās funkcionālajās kategorijās - to sadalījums 5.attēlā:



*5.attēls. Smiltenes novada pašvaldības 2021.gada pamatbudžeta izdevumu struktūra pa funkcionālajām kategorijām.*

Kopējais Pašvaldības pamatbudžeta izdevumu sadalījums pēc ekonomiskajām kategorijām:



*6.attēls. Smiltenes novada pašvaldības 2021.gada pamatbudžeta izdevumu struktūra pa ekonomiskajām kategorijām.*

Pašvaldības pamatbudžeta izdevumu sadalījuma pēc ekonomiskajām kategorijām būtiskāko daļu veido kapitālie izdevumi – tie ir 34,9% jeb 8 779 185 EUR no plānotajiem izdevumiem, atalgojumam ar darba devēja valsts sociālās apdrošināšanas obligātām iemaksām un darba devēja sociāla rakstura pabalstiem un kompensācijām (39,3%) jeb 9 889 361 EUR no plānotajiem izdevumiem, pakalpojumiem, krājumiem, materiāliem, energoresursiem, biroja precēm, inventāram un nodokļu maksājumiem (21,3%) jeb 5 370 216 EUR, u.c. Savukārt sociāliem pabalstiem paredzēti 2,5% jeb 641 718 EUR no plānotajiem izdevumiem, dotācijām plānoti 0,7 %, jeb 186 888 EUR un transfertu maksājumiem plānoti 0,8% jeb 209 434 EUR. Procentu maksājumiem par aizņēmumiem no Valsts kases un maksājumiem par pašvaldības parāda apkalpošanu plānoti 0,4 % jeb 91 935 EUR.

## Vispārējie valdības dienesti

Vispārējiem valdības dienestiem 2021.gada pamatbudžetā plānots 1 788 584 EUR jeb 7% no kopējiem izdevumiem. Tie ir Smiltenes novada domes un pagastu pārvalžu izdevumi, kā arī procentu izdevumi par aizņēmumiem no Valsts kases, kas nepieciešami, lai nodrošinātu pašvaldības realizējamo projektu finansēšanu. Kopumā pašvaldības saistību apmērs no 2021.gada pamatbudžeta ieņēmumiem bez mērķdotācijām sastāda 7.36 % (2020.gadā 6,62%).

## Sabiedriskā kārtība un drošība

Atbilstoši iedalījumam funkcionālajās kategorijās sabiedriskās kārtības un drošības izdevumus veido Smiltenes novada pašvaldības policijas izdevumi un ugunsdzēsības un glābšanas dienesta izdevumi. Šīs funkcijas nodrošināšanai kopumā plānoti izdevumi 243 424 EUR.

Smiltenes novada pašvaldības policijas (turpmāk –SNPP) darbības mērķis ir nodrošināt sabiedrisko kārtību un drošību Smiltenes novada administratīvajā teritorijā, kontrolēt Pašvaldības saistošo noteikumu un citu normu ievērošanu, novērst administratīvos un citus pārkāpumus, kā arī aizsargāt personu brīvību, dzīvību, īpašumus un sabiedrisko drošību. SNPP plānoti izdevumi 242 713 EUR, tajā skaitā atlīdzībai 2021.gadā paredzēts izlietot 156 298 EUR, precēm un pakalpojumiem 57 915 EUR, pamatkapitāla veidošanai 28 500 EUR.

## Ekonomiskā darbība

Šīs budžeta sadaļas izdevumus veido izdevumi vispārējiem nodarbinātības veicināšanas pasākumiem un ekonomiskās darbības atbalstam. Budžeta izdevumi ekonomiskajai darbībai 2021.gadā plānoti 4 011 543 EUR, kas ir par 6 % jeb 251 047 EUR mazāk nekā iepriekšējā gada sākotnējā plānā. Tai skaitā 2021.gadā plānotie projekti 3 189 522 EUR, pašvaldības autoceļi no valsts budžeta finansējuma 559 537 EUR, pārējie 262 484 EUR.

Plānotie projekti:

- Zivju resursu pavairošana Smiltenes novada ezeros 2 492 EUR;
- Uzņēmējdarbības attīstībai nepieciešamās infrastruktūras sakārtošana Variņu pagastā (autoceļš Oktobra iela – Sējumi - Saujas) 474 512 EUR, tai skaitā Valsts kases aizdevums 107 361 EUR;
- Smiltenes pilsētas publiskās infrastruktūras sakārtošana uzņēmējdarbības vides uzlabošanai, 1.kārta (Dārza iela) 127 239 EUR, tai skaitā Valsts kases aizdevums 121 761 EUR;
- Atmosferas ielas seguma atjaunošana Smiltenē 188 735 EUR;
- Dakteru ielas un Dakteru ielas pieslēgumu pārbūve Smiltenē 1 094 731 EUR, tai skaitā Valsts kases aizdevums 869 162 EUR;

- Pašvaldības ceļa “Vērzemnieki- Bērži” pārbūve 42 775 EUR, tai skaitā Valsts kases aizdevums 32 081 EUR;
- Uzņēmējdarbības veicināšana Smiltenes pilsētā, I.kārta (Marijas iela) 912 108 EUR, tai skaitā Valsts kases aizdevums 473 608 EUR;
- Ūdensvads un sadzīves kanalizācija Avotu ielā, Smiltēnē, 1.kārta 267 000 EUR, tai skaitā Valsts kases aizdevums 226 950 EUR;
- Smiltenes autoostas projektēšana 65 098 EUR

Smiltenes novada administratīvajā teritorijā ir 116 ielas un to kopējais garums ir 72,153 km. No kopējā ielu garuma ielas ar asfalta segumu ir 51,4 km, ar grants segumu 20,753 km.

Smiltenes novada administratīvajā teritorijā ceļu kopējais garums ir 343,096 km. No kopējā ceļu garuma ar asfalta segumu ir 10,51 km, ar grants segumu 332,586 km.

Ekonomiskās darbības funkcijas atalgojumam 2021.gadā paredzēts 130 331 EUR.

### **Vides aizsardzība**

Vides aizsardzībai no pamatbudžeta līdzekļiem 2021.gadā plānoti 611 063 EUR, kas ir par 1% vairāk nekā iepriekšējā gada sākotnējā plānā.

T.sk. plānoti izdevumi atkritumu savākšanai, izvešanai no apdzīvotām vietām un teritorijām ārpus apdzīvotām vietām 25 979 EUR, ietvju, braucamās daļas, parku, kapsētas u.c. kopšanai 510 000 EUR, sabiedrisko tualešu uzraudzīšanai, kopšanai, uzturēšanai 20 000 EUR, pārējiem izdevumiem 55 084 EUR. Valsts budžeta līdzekļi piešķirti atkritumu un notekūdeņu apsaimniekošanai.

### **Teritoriju un mājokļu apsaimniekošana**

Teritoriju un mājokļu apsaimniekošanai no pamatbudžeta līdzekļiem 2021.gadā plānoti 1 367 462 EUR, kas ir par 42% mazāk nekā iepriekšējā gada sākotnējā plānā. Šīs budžeta sadaļas izdevumus veido dzīvojamo un nedzīvojamo namu apsaimniekošanas un uzturēšanas izdevumi, izdevumi ielu apgaismošanai, kā arī citi ar teritoriju apsaimniekošanu saistīti izdevumi.

Teritoriju attīstībai izdevumiem plānots finansējums 865 328 EUR, t.sk. atlīdzībai 275 553 EUR, precēm un pakalpojumiem 385 274 EUR, dotācijām 3 500 EUR, pamatkapitāla veidošanai 201 001 EUR.

Nozīmīgākie plānotie darbi:

- Meža kapu labiekārtošana Dārza ielā 47, Smiltēnē 11 600 EUR;
- Līdzfinansējums daudzdzīvokļu namu pagalmu labiekārtošanai Smiltenes novadā 20 000 EUR;
- Līdzfinansējums daudzdzīvokļu māju siltināšanai pašvaldības īpašumā esošiem dzīvokļiem Smiltenes novadā 72 604 EUR;

- Elektrolīniju pārvietošanas būvdarbi Loberģos, Bilskas pagastā 22 514 EUR;
- Mēru katlu mājas sienas nostiprināšana Bilskas pagastā 19 007 EUR;
- Blomes dīķa slūžu projektēšana 12 000 EUR;
- Asfaltbetona seguma izbūve Līvu ielā, Launkalnes pagastā 13 047 EUR;
- Pārvaldes telpu projektēšana un remonts Variņu pagastā 46 169 EUR;
- Tiltu inspekcija Smiltenes novadā 13 614 EUR.

Administratīvi teritoriālai reformai izdevumiem plānots finansējums 249 848 EUR, t.sk. atlīdzībai 49 733 EUR, precēm un pakalpojumiem 114 599 EUR, pamatkapitāla veidošanai 81 200 EUR, uzturēšanas izdevumu transfertiem 4 316 EUR. Valsts budžeta līdzekļi piešķirti administratīvās struktūras projekta izstrādei, teritorijas attīstības plānošanas dokumentu projektu izstrādei u.c. administratīviem izdevumiem.

Ielu apgaismošanai izdevumiem plānots 221 382 EUR, t.sk. precēm un pakalpojumiem 154 888 EUR, pamatkapitāla veidošanai 66 494 EUR.

Nozīmīgākie plānotie darbi:

- Ielu apgaismojuma tīklu izbūve Klievu un Blaumaņa ielā Smiltenē 27 035 EUR;
- Ielu apgaismojuma tīklu izbūve Drandu ielā Smiltenē 29 016 EUR.

Teritoriju un mājokļu apsaimniekošanas projektiem plānots finansējums 30 904 EUR, t.sk. atlīdzībai 19 491 EUR, precēm un pakalpojumiem 11 413 EUR:

- LIFE ADAPTATE 24 491 EUR;
- Reemigrācijas veicināšana 6 413 EUR;

## **Veselība**

Veselības aprūpei no pamatbudžeta līdzekļiem 2021.gadā plānoti 76 832 EUR, kas ir par 5% mazāk nekā iepriekšējā gada sākotnējā plānā.

Smiltenes novada pieciem pagastu feldšeru punktu izdevumiem plānots finansējums, t.sk. atlīdzībai 65 461 EUR, precēm un pakalpojumiem 11 371 EUR.

## **Atpūta, kultūra un reliģija**

Atpūtai, kultūrai un reliģijai no pamatbudžeta līdzekļiem 2021.gadā plānoti 1 925 780 EUR, kas ir par 7% mazāk nekā iepriekšējā gada sākotnējā plānā.

Smiltenes novada Sporta centra izdevumiem plānots finansējums 106 684 EUR, t.sk. atlīdzībai 58 669 EUR, precēm un pakalpojumiem 48 015 EUR.

Atpūtas un sporta pasākumu izdevumiem plānots finansējums 141 460 EUR, t.sk. atlīdzībai 41 801 EUR, precēm un pakalpojumiem 27 356 EUR, dotācijām 72 303 EUR.

Smiltenes novada bibliotēkai un astoņām pagastu bibliotēkām izdevumiem plānots finansējums 287 599 EUR, t.sk. atlīdzībai 190 328 EUR, precēm un pakalpojumiem 78 806 EUR, pamatkapitāla veidošanai 18 465 EUR, ieskaitot bibliotēkas periodikas izdevumus.

Smiltenes novada muzeja izdevumiem plānots finansējums 91 602 EUR, t.sk. atlīdzībai 53 255 EUR, precēm un pakalpojumiem 25 859 EUR, pamatkapitāla veidošanai 12 488 EUR.

Smiltenes novada Kultūras, sporta un mūžizglītības pārvaldes izdevumiem plānots finansējums 121 076 EUR, t.sk. atlīdzībai 93 671 EUR, precēm un pakalpojumiem 22 856 EUR, pamatkapitāla veidošanai 4 549 EUR.

Smiltenes novada kultūras centra izdevumiem plānots finansējums 292 537 EUR, t.sk. atlīdzībai 131 685 EUR, precēm un pakalpojumiem 141 611 EUR, pamatkapitāla veidošanai 19 241 EUR.

Smiltenes novada septiņiem pagastu kultūras namu izdevumiem plānots finansējums 252 575 EUR, t.sk. atlīdzībai 97 310 EUR, precēm un pakalpojumiem 131 800 EUR, pamatkapitāla veidošanai 23 465 EUR.

Novada amatiermākslas kolektīvu izdevumiem plānots finansējums 121 111 EUR, t.sk. atlīdzībai 95 194 EUR, precēm un pakalpojumiem 25 917 EUR.

Lietišķās mākslas studijas "Smiltene" izdevumiem plānots finansējums 28 683 EUR, t.sk. atlīdzībai 18 224 EUR, precēm un pakalpojumiem 9 459 EUR, pamatkapitāla veidošanai 1 000 EUR.

Pārējiem sporta, atpūtas un reliģijas pasākumu izdevumiem plānots finansējums 236 288 EUR, t.sk. atlīdzībai 16 000 EUR, precēm un pakalpojumiem 216 837 EUR, dotācijām 2 844 EUR, pamatkapitāla veidošanai 1 000 EUR, pārējiem neklasificētiem pakalpojumiem 607 EUR.

Līdzfinansējums sportam, atpūtai, kultūrai, reliģijai izdevumiem plānots finansējums dotācijām 62 513 EUR.

Atpūtas, kultūras un reliģijas projektiem plānots finansējums 183 652 EUR, t.sk. atlīdzībai 3 750 EUR, precēm un pakalpojumiem 40 536 EUR, pamatkapitāla veidošanai 139 366 EUR:

- Vides pārvaldības uzlabošana, izmantojot kopīgas darbības RU- LV pārrobežu reģionos (LAT- RUS) 26 402 EUR;
- Sintētiskā futbola laukuma labiekārtošana Smiltenes sporta kompleksā "Teperis" 95 000 EUR;
- Mēru muižas kultūrvēsturiskā mantojuma saglabāšana 3 175 EUR;
- Pasākumi vietējās sabiedrības veselības veicināšanai Smiltenes novadā 37 075 EUR;
- Siera namiņa- Sierūža rekonstrukcija 22 000 EUR.

## **Izglītība**

Izglītībai no pamatbudžeta līdzekļiem 2021.gadā plānoti 12 318 451 EUR, kas ir par 1% vairāk nekā iepriekšējā gada sākotnējā plānā.

Smiltenes novada domes Izglītības pārvaldes izdevumiem plānots finansējums 191 989 EUR, t.i. 1.56% no kopējiem izglītības izdevumiem, t.sk. atlīdzība dažādiem profesionālajiem lektoriem izglītības kvalitātes nodrošināšanai 126 145 EUR, precēm un pakalpojumiem 49 194 EUR, stipendijām 16 650 EUR. Pārvaldes tiešā pārraudzībā atrodas pirmsskolas izglītības



iestādes, pamatizglītības, vispārējās un profesionālās izglītības iestādes, interešu un profesionālās ievirzes izglītības iestādes.

Pirmsskolas izglītībai izdevumiem plānots finansējums 2 196 859 EUR, t.i. 17.83% no kopējiem izglītības izdevumiem, t.sk. atlīdzībai 1 701 717 EUR, precēm un pakalpojumiem 463 873 EUR, pamatkapitāla veidošanai 31 269 EUR. Valsts budžeta līdzekļi piešķirti izglītības iestādēs bērnu no piecu gadu vecuma izglītošanā pedagogu atlīdzībai, mācību līdzekļiem. Smiltenes novadā ir 8 pirmsskolas izglītības iestādes. 2020./2021.mācību gadā uz 2021.gada 1.janvāri Smiltenes novada pirmsskolas izglītības iestādes apmeklēja 716 bērni, gadu iepriekš 694 bērni.

Pamatizglītībai, vispārējai un profesionālai izglītībai izdevumiem plānots finansējums 5 067 326 EUR, t.i. 41.14% no kopējiem izglītības izdevumiem, t.sk. atlīdzībai 3 615 866 EUR, precēm un pakalpojumiem 1 012 972 EUR, pamatkapitāla veidošanai 437 859 EUR, uzturēšanas izdevumu transfertiem 629 EUR. Valsts budžeta līdzekļi piešķirti pedagogu atlīdzībai, 1.-4.klases brīvpusdienām, mācību līdzekļiem, Smiltenes novada speciālās pamatskolas uzturēšanas izdevumiem. Smiltenes novadā ir 5 pamatskolas, Smiltenes vidusskola, Launkalnes sākumskola, Smiltenes novada speciālā pamatskola. 2020./2021.mācību gadā uz 2021.gada 1.janvāri Smiltenes novada vispārējās pamata un vidējās izglītības iestādēs mācās 1371 skolēni, gadu iepriekš 1372 skolēni.

Nozīmīgākie plānotie darbi:

- Blomes pamatskolas virtuves rekonstrukcija 215 976 EUR, t.sk. Valsts kases aizdevums 183 579 EUR;
- Grundzāles pamatskolas elektroapgādes tīklu pārbūve 92 500 EUR, t.sk. Valsts kases aizdevums 78 625 EUR.

Interešu un profesionālās ievirzes izglītībai izdevumiem plānots finansējums 1 280 549 EUR, t.i. 10,40% no kopējiem izglītības izdevumiem, t.sk. atlīdzībai 953 095 EUR, precēm un pakalpojumiem 307 658 EUR, pamatkapitāla veidošanai 16 225 EUR, uzturēšanas izdevumu transfertiem 3 571 EUR. Valsts budžeta līdzekļi piešķirti pedagogu atlīdzībai. Smiltenes novadā ir 4 interešu un profesionālās ievirzes izglītības iestādes. Smiltenes mūzikas skolā ir 12 profesionālās ievirzes izglītības programmas, 2 interešu izglītības programmas, uz 2021.gada 1.janvāri mācās 224 audzēkņi. Smiltenes mākslas skolā ir 1 profesionālās ievirzes izglītības programma, uz 2021.gada 1.janvāri mācās 107 audzēkņi. Smiltenes Bērnu sporta skolā ir 14 profesionālās ievirzes izglītības programmas, uz 2021.gada 1.janvāri trenējas 457 audzēkņi. Smiltenes bērnu un jaunatnes interešu izglītības centrā ir 38 interešu izglītības programmas, uz 2021.gada 1.janvāri apmeklēja 678 audzēkņi.

Izglītības papildu pakalpojumu transporta izdevumiem skolēnu pārvadāšanai plānots finansējums 194 733 EUR, t.i. 1.58% no kopējiem izglītības izdevumiem, t.sk. atlīdzībai 77 375 EUR, precēm un pakalpojumiem 115 358 EUR, sociāla rakstura kompensācijām 2 000 EUR.

Izglītības projektiem plānots finansējums 3 201 995 EUR, t.i. 25.99 % no kopējiem izglītības izdevumiem, t.sk. atlīdzībai 142 764 EUR, precēm un pakalpojumiem 73 611 EUR,

dotācijām 7 360 EUR, pamatkapitāla veidošanai 2 970 550 EUR, uzturēšanas izdevumu transfertiem 7 710 EUR:

- Karjeras atbalsts vispārējās un profesionālajās izglītības iestādēs 16 073 EUR;
- Palsmanes pamatskolas internāta ēkas energoefektivitātes uzlabošana 1 098 113 EUR, t.sk. Valsts kases aizdevums 719 925 EUR;
- Smiltenes vidusskolas mācību ēkas energoefektivitātes uzlabošanas pasākumi 862 624 EUR, t.sk. Valsts kases aizdevums 391 815 EUR;
- Mācību vides uzlabošana Smiltenes vidusskolā 1 009 813 EUR, t.sk. Valsts kases aizdevums 455 265 EUR;
- Atbalsts priekšlaicīgas mācību pārtraukšanas risku samazināšanai 107 436 EUR;
- Atbalsts izglītojamo individuālo kompetenču attīstībai 28 549 EUR;
- Erasmus+ Radi pārmaiņas- Smiltenes vidusskola 1 946 EUR;
- Erasmus+ STEAM vēstniecību veidošana Eiropas skolu tīklā- Smiltenes vidusskola 971 EUR;
- Latvijas simtgades programma- Latvijas skolas soma 26 582 EUR;
- Erasmus+ Starpdisciplināritāte- tilts vai robeža 21.gadsimtā- Grundzāles pamatskola 9 446 EUR;
- Erasmus+ Ķēdes reakcija- Grundzāles pamatskola 6 295 EUR;
- Erasmus+ Valoda vieno vai šķir- Smiltenes vidusskola 18 668 EUR;
- Erasmus+ Kultūra dažādās valstīs- Speciālā pamatskola 5 350 EUR;
- Profesionālo izglītības iestāžu audzēkņu dalība darba vidē balstītās mācībās un mācību praksēs uzņēmumos 1 921 EUR;
- Proti un dari 6 408 EUR;
- Nodarbināto personu profesionālās kompetences pilnveide 1 800 EUR.

Par citu pašvaldību izglītības iestāžu sniegtajiem pakalpojumiem plānots finansējums 185 000 EUR, t.i. 1.50% no kopējiem izglītības izdevumiem.

## **Sociālā aizsardzība**

Sociālai aizsardzībai no pamatbudžeta līdzekļiem 2021.gadā plānoti 2 825 598 EUR, kas ir par 32% vairāk nekā iepriekšējā gada sākotnējā plānā.

Smiltenes novada bāriņtiesai izdevumiem plānots finansējums 118 090 EUR, t.sk. atlīdzībai 104 213 EUR, precēm un pakalpojumiem 10 877 EUR, pamatkapitāla veidošanai 3 000 EUR.

Smiltenes novada bērnu un ģimenes atbalsta centram izdevumiem plānots finansējums 160 437 EUR, t.sk. atlīdzībai 109 985 EUR, precēm un pakalpojumiem 38 632 EUR, pamatkapitāla veidošanai 11 589 EUR, sociāla rakstura kompensācijām 231 EUR.

Pašvaldības sociāliem pabalstiem plānots finansējums 284 419 EUR. 2021.gadā Smiltenes novada dome saglabājusi visus sociālo pabalstu un pakalpojumu veidus.

Pabalstiem un atlīdzībai aizbildnim un audžuģimenei plānots finansējums 82 040 EUR.

Smiltenes novada domes sociālā dienesta izdevumiem plānots finansējums 226 667 EUR, t.sk. atlīdzībai 179 302 EUR, precēm un pakalpojumiem 46 365 EUR, pamatkapitāla veidošanai 1 000 EUR. Sociālais dienests veic dažādu pabalstu veidu administrēšanu un sociālās palīdzības sniegšanu iedzīvotājiem.

Mājas aprūpei plānots finansējums 31 903 EUR. 2020.gada 28.maijā noslēgts līgums ar biedrību "Latvijas Samariešu apvienība" par aprūpes mājās pakalpojuma sniegšanu, nodrošinot palīdzību mājas darbu veikšanā un personiskā aprūpē Smiltenes novadā deklarētiem iedzīvotājiem to dzīvesvietā.

Asistentu pakalpojumiem pašvaldībā plānots finansējums 108 258 EUR, t.sk. atlīdzībai 96 543 EUR, precēm un pakalpojumiem 5 315 EUR, sociāla rakstura kompensācijām 6 400 EUR.

Dotācijām biedrībām un nodibinājumiem plānots finansējums 20 105 EUR.

Izmitināšanai pensionātos, krīzes centros, sociālās un medicīnas aprūpes gultās plānots finansējums 189 039 EUR.

Sociālās aizsardzības projektiem plānots finansējums 1 604 640 EUR, t.sk. atlīdzībai 46 233 EUR, precēm un pakalpojumiem 73 000 EUR, pamatkapitāla veidošanai 1 485 407 EUR:

- Vidzeme iekļauj 107 029 EUR;
- Sociālo pakalpojumu infrastruktūras attīstība Smiltenes novadā-Deinstitutionalizācija 1 485 407 EUR;
- Profesionāla sociāla darba attīstība pašvaldībās 12 204 EUR.

## Finansēšana

Finansēšanas daļu 5 134 179 EUR veido naudas līdzekļu atlikums gada sākumā, naudas līdzekļu atlikums pārskata perioda beigās, aizņēmumi un aizņēmumu atmaksa.

Aizņēmumu pamatsummas atmaksai Valsts kasei paredzēti 1 267 873 EUR.

### Smiltenes novada pašvaldības saistību maksājumi 2021. gadā

| Nr. p.k. | Mērķis  | Saistību maksājumi 2021. gadā |   |
|----------|---|-------------------------------|---|
|          |   | Pamatsummas EUR               | Procentu maksājumi, apkalpošanas maksas EUR |
|          | <b>Kopā</b>   | <b>1 267 873</b>              | <b>124 585</b>                              |
| 1.       | Pārjaunojuma līgums 25 aizņēmumiem, Pārjaunojuma līgums (tiks noslēgts 2021.gada februārī)  | 421 553                       | 25 844                                      |
| 2.       | Projekta "Smiltenes pilsētas degradēto teritoriju revitalizācija, I.kārta" īstenošanai (Ielas un inženiertīkli) A2/1/19/128             | 41 793                        | 5 268                                       |
| 3.       | Projekta "Smiltenes pilsētas degradēto teritoriju revitalizācija, I.kārta" īstenošanai (Ražošanas ēkas būvniecībai) A2/1/19/129         | 22 546                        | 5 414                                       |
| 4.       | Projekta "Smiltenes pilsētas publiskās infrastruktūras sakārtošana uzņēmējdarbības vides uzlabošanai, II.kārta" īstenošanai A2/1/19/211 | 18 554                        | 1 591                                       |

|     |   |         |        |
|-----|---|---------|--------|
| 5.  | Projekta "Smiltenes pilsētas publiskās infrastruktūras sakārtošana uzņēmējdarbības vides uzlabošanai, I.kārta" īstenošanai A2/1/20/372                          | 43 268  | 8 411  |
| 6.  | Projekta "Uzņēmējdarbības attīstībai nepieciešamās infrastruktūras sakārtošana Smiltenes pilsētā" īstenošanai A2/1/19/366                                       | 28 841  | 1 927  |
| 7.  | Projekta "Mācību vides uzlabošana Smiltenes vidusskolā" īstenošanai A2/1/19/290   | 99 696  | 9 358  |
| 8.  | Projekta "Mācību vides uzlabošana Smiltenes vidusskolā" īstenošanai A2/1/20/185   |         | 17 780 |
| 9.  | Projekta "Smiltenes pilsētas degradēto teritoriju revitalizācija, II.kārta" īstenošanai A2/1/20/11  | 6 428   | 1 588  |
| 10. | Projekta "Smiltenes pilsētas degradēto teritoriju revitalizācija, II.kārta" īstenošanai (Ražošanas ēkas būvniecībai) A2/1/20/10                                 | 34 919  | 12 524 |
| 11. | Projekta "Uzņēmējdarbības attīstībai nepieciešamās infrastruktūras sakārtošana Smiltenes pilsētā īstenošanai A2/1/20/448  | 8 996   | 1 389  |
| 12. | Projekta "Mēru muižas kultūrvēsturiskā mantojuma saglabāšana" īstenošanai A2/1/20/377   |         | 424    |
| 13. | Projekta "Dakteru ielas un dakteru ielas pārbūve Smiltenē" īstenošanai A2/1/20/669  |         | 3 109  |
| 14. | Projekta "Pašvaldības ceļa "Vērzemnieki- Bērži" pārbūve" īstenošanai A2/1/20/668  |         | 802    |
| 15. | Procentu maksājumi 2021.gadā plānotiem aizņēmumiem  |         | 29 156 |
| 16. | Projekta "Mēru muižas kultūrvēsturiskā mantojuma saglabāšana" pamatsummas atmaksa no gala maksājuma A2/1/20/377   | 36 000  |        |
| 17. | Projekta "Mācību vides uzlabošana Smiltenes vidusskolā" pamatsummas atmaksa no gala maksājuma A2/1/20/185   | 385 071 |        |
| 18. | Projekta "Smiltenes pilsētas degradēto teritoriju revitalizācija, II.kārta" pamatsummas atmaksa no gala maksājuma (Ražošanas ēkas būvniecībai) A2/1/20/10       | 70 871  |        |
| 19. | Projekta "Smiltenes pilsētas publiskās infrastruktūras sakārtošana uzņēmējdarbības vides uzlabošanai I.kārta" pamatsummas atmaksa no gala maksājuma A2/1/20/372 | 49 337  |        |

Aizņēmumi no Valsts kases īstenojamo investīciju projektu realizēšanai plānoti 3 660 132 EUR.

#### Smiltenes novada pašvaldības plānotie aizņēmumi 2021. gadā

| Nr. p.k. | Mērķis  | Aizņēmums EUR    |
|----------|---|------------------|
|          | <b>Kopā</b>   | <b>3 660 132</b> |
| 1.       | Projektam "Uzņēmējdarbības attīstībai nepieciešamās infrastruktūras sakārtošana Variņu pagastā, autoceļš Oktobra iela- Sējumi-Saujas" | 107 361          |
| 2.       | Projektam "Smiltenes pilsētas publiskās infrastruktūras sakārtošana uzņēmējdarbības vides uzlabošanai, I.kārta (Dārza iela)"          | 121 761          |
| 3.       | Projektam "Dakteru ielas un Dakteru ielas pieslēgumu pārbūve Smiltenē"  | 869 162          |

|     |   |         |
|-----|---|---------|
| 4.  | Projektam "Pašvaldības ceļa "Vērzemnieki- Bērži" pārbūve                                    | 32 081  |
| 5.  | Projektam "Uzņēmējdarbības veicināšana Smiltenes pilsētā, I.kārta (Marijas iela)"           | 473 608 |
| 6.  | Projektam "Ūdensvads un sadzīves kanalizācija Avotu ielā, Smiltēnē, I.kārta"                | 226 950 |
| 7.  | Projektam "Palsmanes pamatskolas internāta ēkas energoefektivitātes uzlabošana"             | 719 925 |
| 8.  | Projektam "Mācību vides uzlabošana Smiltenes vidusskolā"                                    | 455 265 |
| 9.  | Projektam "Smiltenes vidusskolas mācību ēkas energoefektivitātes uzlabošanas pasākumi (K1)" | 391 815 |
| 10. | Blomes pamatskolas virtuves rekonstrukcijai   | 183 579 |
| 11. | Grundzāles pamatskolas elektrotīklu pārbūvei  | 78 625  |

Saistību apjoms pret ieņēmumiem (bez mērķdotācijām) 2021.gadā būs 7.36%.

### **Smiltenes novada pašvaldības 2021.gada ziedojumu budžets**

#### **Izdevumi**

Ziedojumu un dāvinājumu līdzekļu izdevumi plānoti 5 411 EUR, atbilstoši katra ziedojuma mērķim.

#### **Finansēšana**

Naudas līdzekļu atlikums uz gada sākumu 5 411 EUR.

Domes priekšsēdētājs

E.Avotiņš